



ПОСТАНОВЛЕНИЕ АДМИНИСТРАЦИИ ГОРОДА КОГАЛЫМА Ханты-Мансийского автономного округа - Югры

от 15.01.2026

№ 13

Об установлении публичного сервитута
в целях эксплуатации объекта
электросетевого хозяйства:
«Сети наружного освещения проезд Обской»

В соответствии со статьей 39.37 Земельного кодекса Российской Федерации, постановлением Администрации города Когалыма от 10.10.2025 №2192 «Об утверждении внесения изменений в проект планировки и межевания территории под индивидуальное жилищное строительство в городе Когалыме», рассмотрев ходатайство МКУ «УКС и ЖКК г.Когалыма» от 19.12.2025 №69-Исх-3741 об установлении публичного сервитута в целях эксплуатации объекта электросетевого хозяйства: «Сети наружного освещения проезд Обской»:

1. Установить публичный сервитут сроком на 49 лет в целях, предусмотренных пунктом 1 статьи 39.37 земельного кодекса Российской Федерации, для эксплуатации объекта электросетевого хозяйства: «Сети наружного освещения проезд Обской» в отношении земельных участков с кадастровыми номерами 86:17:0011508:2, 86:17:0011507:116, 86:17:0011508:79, 86:17:0011507:130, 86:17:0011507:39, 86:17:0011507:106, 86:17:0011507:129, 86:17:0011507:126, 86:17:0011508:82, 86:17:0011507:119, 86:17:0011507:117 и неразграниченных земель в кадастровых кварталах 86:17:0011508, 86:17:0011507 согласно приложению к настоящему постановлению.

2. Отделу архитектуры и градостроительства Администрации города Когалыма (Краева О.В.) направить в орган регистрации прав документы (содержащиеся в них сведения) для внесения сведений об установлении публичного сервитута в Единый государственный реестр недвижимости в порядке, установленном законодательством Российской Федерации.

3. Опубликовать настоящее постановление и приложения к нему в сетевом издании «Когалымский вестник»: KOGVESTI.RU, ЭЛ №ФС 77 – 85332 от 15.05.2023 и разместить на официальном сайте органов местного самоуправления города Когалыма в информационно-телекоммуникационной сети Интернет (www.admkogalym.ru).

4. Контроль за исполнением постановления оставляю за собой.

Глава города Когалыма



**ДОКУМЕНТ ПОДПИСАН
ЭЛЕКТРОННОЙ ПОДПИСЬЮ**

Т.А. Агадуллин

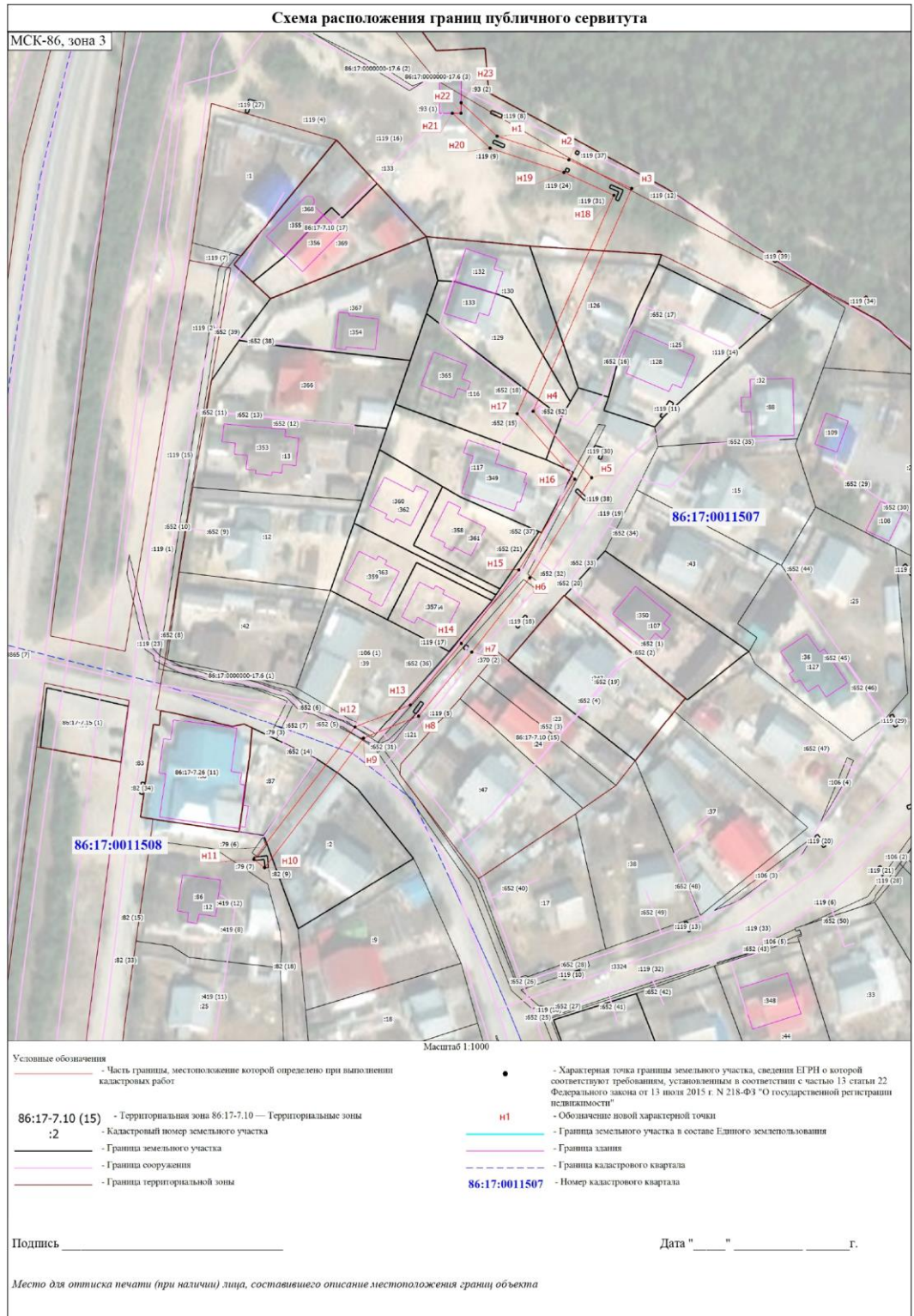
Сертификат

00838C2D41CA84E3FACFD74B155182B93E

Владелец Агадуллин Тимур Акрамович

Действителен с 25.12.2024 по 20.03.2026

Приложение
к постановлению Администрации
города Когалыма
от 15.01.2026 № 13



ГРАФИЧЕСКОЕ ОПИСАНИЕ
местоположения границ населенных пунктов, территориальных зон, особо
охраняемых природных территорий, зон с особыми условиями использования
территории

Публичный сервитут

(наименование объекта, местоположение границ которого описано (далее - объект))

Раздел 1

Сведения об объекте

№ п/п	Характеристики объекта	Описание характеристик
1	2	3
1.	Местоположение объекта	Ханты-Мансийский автономный округ - Югра, город Когалым
2.	Площадь объекта +/- величина погрешности определения площади (Р +/- Дельта Р)	1214 +/- 12 м ²
3.	Иные характеристики объекта	<p>Публичный сервитут площадью 1214 кв.м. устанавливается для безопасной эксплуатации объекта электросетевого хозяйства (сети наружного освещения), расположенный в Российской Федерации, Ханты-Мансийский автономный округ-Югра, г. Когалым, проезд Обской от ТП-59 до опор №1, №7, №7/1-№7/4.</p> <p>Публичный сервитут устанавливается в Муниципальное казённое учреждение «Управление капитального строительства и жилищно-коммунального комплекса города Когалыма» (ОГРН 1108608000060, ИНН 8608054237, адрес юридического лица: 628486, Ханты-мансийский автономный округ - Югра, г. Когалым, ул. Дружбы народов, д. 7</p> <p>Срок публичного сервитута - 49 лет.</p> <p>Земельные участки, в отношении которых устанавливается публичный сервитут, с кадастровыми:</p> <p>86:17:0011508:2 - 121,21 кв.м. 86:17:0011507:116 - 70,47 кв.м. 86:17:0011508:79 - 1,86 кв.м. 86:17:0011507:130 - 36,80 кв.м. 86:17:0011507:39 - 24,55 кв.м. 86:17:0011507:106 - 154,37 кв.м. 86:17:0011507:129 - 42,29 кв.м. 86:17:0011507:126 - 108,14 кв.м. 86:17:0011508:82 - 5,55 кв.м. 86:17:0011507:119 - 18,54 кв.м. 86:17:0011507:117 - 1,38 кв.м.</p> <p>И на землях государственная собственность на которые не разграничена, расположенные в кварталах: 86:17:0011507 - 718,46 86:17:0011508 – 39,00 кв.м.</p>

Раздел 2					
Сведения о местоположении границ объекта					
1. Система координат МСК-86, зона 3					
2. Сведения о характерных точках границ объекта					
Обозначение характерных точек границ	Координаты, м		Метод определения координат характерной точки	Средняя квадратическая погрешность положения характерной точки (Мп), м	Описание обозначения точки на местности (при наличии)
	X	Y			
1	2	3	4	5	6
1	1096402.48	3625116.09	Метод спутниковых геодезических измерений (определений)	0.1	-
2	1096395.51	3625137.30	Метод спутниковых геодезических измерений (определений)	0.1	-
3	1096387.04	3625155.86	Метод спутниковых геодезических измерений (определений)	0.1	-
4	1096321.24	3625126.74	Метод спутниковых геодезических измерений (определений)	0.1	-
5	1096301.61	3625144.02	Метод спутниковых геодезических измерений (определений)	0.1	-
6	1096272.06	3625125.77	Метод спутниковых геодезических измерений (определений)	0.1	-
7	1096250.13	3625108.63	Метод спутниковых геодезических измерений (определений)	0.1	-
8	1096231.20	3625092.90	Метод спутниковых геодезических измерений (определений)	0.1	-
9	1096224.54	3625076.61	Метод спутниковых геодезических измерений (определений)	0.1	-
10	1096186.29	3625047.39	Метод спутниковых геодезических измерений (определений)	0.1	-
11	1096188.71	3625044.21	Метод спутниковых геодезических измерений (определений)	0.1	-

2. Сведения о характерных точках границ объекта					
Обозначение характерных точек границ	Координаты, м		Метод определения координат характерной точки	Средняя квадратическая погрешность положения характерной точки (Mf), м	Описание обозначения точки на местности (при наличии)
	X	Y			
1	2	3	4	5	6
12	1096227.84	3625074.09	Метод спутниковых геодезических измерений (определений)	0.1	-
13	1096234.52	3625090.46	Метод спутниковых геодезических измерений (определений)	0.1	-
14	1096252.67	3625105.53	Метод спутниковых геодезических измерений (определений)	0.1	-
15	1096274.38	3625122.51	Метод спутниковых геодезических измерений (определений)	0.1	-
16	1096301.19	3625139.06	Метод спутниковых геодезических измерений (определений)	0.1	-
17	1096320.52	3625122.04	Метод спутниковых геодезических измерений (определений)	0.1	-
18	1096385.04	3625150.60	Метод спутниковых геодезических измерений (определений)	0.1	-
19	1096391.78	3625135.83	Метод спутниковых геодезических измерений (определений)	0.1	-
20	1096398.96	3625114.00	Метод спутниковых геодезических измерений (определений)	0.1	-
21	1096409.28	3625102.86	Метод спутниковых геодезических измерений (определений)	0.1	-
22	1096409.28	3625105.42	Метод спутниковых геодезических измерений (определений)	0.1	-
23	1096412.36	3625105.45	Метод спутниковых геодезических измерений (определений)	0.1	-
1	1096402.48	3625116.09	Метод спутниковых геодезических измерений (определений)	0.1	-

3. Сведения о характерных точках части (частей) границы объекта					
Обозначение характерных точек части границы	Координаты, м		Метод определения координат характерной точки	Средняя квадратическая погрешность положения характерной точки (Mf), м	Описание обозначения точки на местности (при наличии)
	X	Y			
1	2	3	4	5	6
-	-	-	-	-	-

Раздел 3

Сведения о местоположении измененных (уточненных) границ объекта

1. Система координат -

2. Сведения о характерных точках границ объекта

Обозначение характерных точек границ	Существующие координаты, м		Измененные (уточненные) координаты, м		Метод определения координат характерной точки	Средняя квадратическая погрешность положения характерной точки (Mт), м	Описание обозначения точки на местности (при наличии)
	X	Y	X	Y			
1	2	3	4	5	6	7	8
-	-	-	-	-	-	-	

3. Сведения о характерных точках части (частей) границы объекта

Обозначение характерных точек части границы	Существующие координаты, м		Измененные (уточненные) координаты, м		Метод определения координат характерной точки	Средняя квадратическая погрешность положения характерной точки (Mт), м	Описание обозначения точки на местности (при наличии)
	X	Y	X	Y			
1	2	3	4	5	6	7	8
-	-	-	-	-	-	-	